

Rollen en verantwoordelijkheden bij gecontroleerde distributie gewasbeschermingsmiddelen

Wageningen, 1 augustus 2022



|

— —
**The
Agency
for a
Healthy
World**

Zeestraat 84
2518 AD Den Haag

+31 70 318 44 44
info@schuttelaar.nl
www.schuttelaar.nl



|

**The
Agency
for a
Healthy
World**

Zeestraat 84
2518 AD Den Haag

+31 70 318 44 44
info@schuttelaar.nl
www.schuttelaar.nl

Rollen en verantwoordelijkheden bij gecontroleerde distributie gewasbescherming

Wageningen, 1 augustus 2022

Léon Jansen

Daan van Empel

Sanne Hooiveld

In opdracht van Ministerie van Landbouw, Natuur en Voedselkwaliteit

Redactie en uitgave

Schuttelaar & Partners

Zeestraat 84

2518 AD Den Haag

Nederland

t +31 (0) 70 318 44 44

f +31 (0) 70 318 44 22

info@schuttelaar.nl

www.schuttelaar.nl

© 2020 Schuttelaar & Partners B.V.

Schuttelaar & Partners is onderdeel van de Healthy World Cooperation.

Inhoud

1	Samenvatting	6
2	Inleiding	7
	Context	7
	Gecontroleerde Distributie	7
3	Opdracht en aanpak	9
	Vraagstelling	9
	Aanpak	9
4	Aandachtspunten bij bestaande routes	11
5	Routes Gecontroleerde Distributie	15
	Opbouw routes en partijen	15
	Routes Gecontroleerde Distributie	16
6	Mogelijke extra (nieuwe) routes	28
	Achtergrond	28
	Mogelijk nieuwe routes	28
	Aanvullende mogelijkheden bestaande routes	31
7	Adviezen en aanbevelingen	32
	Bijlage 1 Interview protocol	35
	Bijlage 2 Lijst geïnterviewde organisaties	37

1 Samenvatting

Het instrument Gecontroleerde Distributie is onderdeel van het CDG-certificaat beheert door Stichting Certificatie Distributie in Gewasbeschermingsmiddelen (Stichting CDG). Het CDG-certificaat is Algemeen Verbindend Verklaard. In dit rapport zijn de routes in kaart gebracht die doorlopen kunnen worden wanneer één van de betrokken partijen Gecontroleerde Distributie als optie voor het gebruik van een gewasbeschermingsmiddel ziet. De verschillende rollen en een inschatting van de benodigde tijd per stap in de route zijn in dit rapport weergegeven.

Essentieel in iedere route is, dat wanneer een partij met de gedachte speelt of Gecontroleerde Distributie een optie voor gebruik is, zo snel mogelijk met andere partijen contact wordt gezocht om de mogelijkheden (en controles) te verkennen. Daarnaast kan uniforme informatie over het middel Gecontroleerde Distributie en de verschillende rollen van partijen helpen om meer begrip en draagvlak voor dit middel te krijgen. Op deze wijze kan het een grotere rol gaan spelen in het bereiken van de doelstellingen van de Toekomstvisie gewasbescherming 2030.

2 Inleiding

Context

Volgens de Toekomstvisie gewasbescherming 2030¹ bestaat de Nederlandse land- en tuinbouw in 2030 uit een duurzame productie met weerbare planten en teeltsystemen, waardoor ziekten en plagen veel minder kansen krijgen en het gebruik van gewasbeschermingsmiddelen zoveel mogelijk kan worden voorkomen. Daar waar gewasbeschermingsmiddelen worden gebruikt, is dit conform de principes van geïntegreerde gewasbescherming nagenoeg zonder emissies naar het milieu en nagenoeg zonder residuen. Hiermee wordt tegelijkertijd een blijvend economisch perspectief voor de land- en tuinbouw gerealiseerd.

Het Uitvoeringsprogramma Toekomstvisie gewasbescherming 2030² beschrijft hoe de doelen uit de Toekomstvisie behaald kunnen worden. In het Uitvoeringsprogramma zijn onder andere bouwstenen beschreven met bijhorende acties. Een van deze acties (zie tekstkader) is gericht op de mogelijkheden van instrumenten zoals Gecontroleerde Distributie. Dit rapport geeft mede invulling aan deze actie door meer inzicht in te geven in de verschillende routes, de bijbehorende spelers en hun rollen en verantwoordelijkheden bij inzet van Gecontroleerde Distributie.

Actie: *Het in beeld brengen en vervolgens benutten van de mogelijkheden voor het toepassen van receptuursysteem, maatwerkvoorschriften, gecontroleerde distributie, systeemtoelating, vrijstelling en voorlopige toelating van gewasbeschermingsmiddelen indien gerelateerd aan weerbare planten en teeltsystemen. Het ministerie van LNV neemt hiervoor het initiatief en stemt dit af met lopende acties.*

(Afkomstig uit Uitvoeringsprogramma, paragraaf 4.4. gewasbeschermingsmiddelen)

Gecontroleerde Distributie

Het instrument Gecontroleerde Distributie is onderdeel van het CDG-certificaat beheert door Stichting Certificatie Distributie in Gewasbeschermingsmiddelen (Stichting CDG). Het CDG-certificaat is

¹ <https://www.rijksoverheid.nl/documenten/publicaties/2019/04/16/toekomstvisie-gewasbescherming-2030-naar-weerbare-planten-en-teeltsystemen>

² <https://www.rijksoverheid.nl/documenten/kamerstukken/2020/09/28/uitvoeringsprogramma-toekomstvisie-gewasbescherming-2030>

Algemeen Verbindend Verklaard³. Dit betekent dat alle bedrijven die handelen in professionele gewasbeschermingsmiddelen sinds 1 januari 2010 moeten voldoen aan de Algemeen Verbindend Verklaring (AVV) van het CDG-certificatieschema én zijn opgenomen in het register van de Stichting CDG. Het is verboden om zonder CDG-certificaat én opname in het register handel te drijven in gewasbeschermingsmiddelen. Het CDG-certificatieschema biedt de basis voor het aanwijzen van gewasbeschermingsmiddelen die uitsluitend onder het regime van Gecontroleerde Distributie mogen worden geleverd.

Om Gecontroleerde Distributie van gewasbeschermingsmiddelen richting 2030 op een effectieve wijze te blijven gebruiken, zijn in 2020 door Stichting CDG en Agrodix eenduidige randvoorwaarden opgesteld⁴. In navolging op deze randvoorwaarden is er vanuit betrokken partijen en overheden behoefte aan een eenduidige formulering van hetgeen wat en wanneer van een betrokken partij wordt verwacht in het proces van toewijzing van Gecontroleerde Distributie.

Dit rapport maakt inzichtelijk hoe de (bestaande) routes voor Gecontroleerde Distributie eruit zien en wie daarin welke rol hebben. Daarbij is er een inschatting gemaakt van de benodigde doorlooptijd van de verschillende stappen in de verschillende routes. Hiermee geeft deze uitwerking meteen een aanzet tot informatie/ handelingsprotocol voor deze partijen in geval dat Gecontroleerde Distributie aan orde komt. Tevens worden er aandachtspunten benoemd bij deze routes, suggesties gedaan voor mogelijke (extra) nieuwe routes en tot slot enkele adviezen en aanbevelingen gedaan naar aanleiding van deze uitwerking.

³ <https://www.stichtingcdg.nl/Home>

⁴ Stichting CDG en Agrodix (dec 2020), *Randvoorwaarden Gecontroleerde Distributie*

3 Opdracht en aanpak

Vraagstelling

Het Ministerie van Landbouw, Natuur en Voedselkwaliteit (hierna Ministerie van LNV) heeft Schuttelaar & Partners gevraagd inzichtelijk te maken wat op welk moment van welke partij wordt verwacht wanneer er gebruik gemaakt gaat worden van het instrument Gecontroleerde Distributie.

Onderzoeksdoelen:

Het instrument Gecontroleerde Distributie kan ingezet worden door de overheid en door private partijen.

- Breng de routes in beeld die mogelijk zijn binnen het spoor publiek en privaat
- Breng de betrokken partijen per route in beeld
- Beschrijf de rollen / verantwoordelijkheden van de betrokken partijen per route
- Maak inzichtelijk wie op welk moment contact op moet nemen met wie

Gevraagd resultaat:

Eén of meer routes of iets vergelijkbaars, waardoor inzichtelijk is wie op welk moment contact moet opnemen met wie. In overleg met de opdrachtgever tijdens de uitvoering van de opdracht is er voor gekozen om binnen de sporen publiek en privaat de routes uit te werken per partij, die Gecontroleerde Distributie inbrengt. Hiermee geeft deze uitwerking meteen een aanzet tot informatie/ handelingsprotocol voor deze partijen in geval dat Gecontroleerde Distributie aan orde komt.

Aanpak

Schuttelaar & Partners heeft een aanpak met vijf verschillende fasen gevolgd:

1. Korte deskstudie
2. Interviews betrokken stakeholders
3. Opstellen van concept rapportage en routes
4. Feedbackronde stakeholders
5. Opleveren route(s) en eindrapport

Binnen de uitvoering van alle fasen is er nauw samengewerkt met Stichting CDG en het ministerie van LNV. Dit is onder andere

gerealiseerd met frequent projectoverleg en verdiepende gesprekken. Hieronder zijn de uitgevoerde acties per fase kort samengevat.

Fase 1: Korte deskstudie

In de deskstudie is gekeken naar de wet- en regelgeving en huidige routes en gewoontes die worden toegepast bij het regime van Gecontroleerde Distributie. Op basis hiervan is een interviewprotocol opgesteld om de ketenpartijen, belangenorganisaties en de regulerende organisaties te interviewen over de rollen en verantwoordelijkheden van iedere schakel in de routes. Het interviewprotocol (zie Bijlage 1) is afgestemd met de opdrachtgevers.

Fase 2: Interviewen betrokken stakeholders

De lijst te interviewen partijen is afgestemd met het CDG en het ministerie van LNV. De interviews zijn uitgevoerd en de verslagen afgestemd met de geïnterviewden (zie Bijlage 2 voor lijst met geïnterviewde organisaties).

Fase 3: Opstellen concept rapportage met routes

Aan de hand van de informatie uit de deskstudie en de interviews is een conceptrapportage opgesteld. De inzichten zijn verwerkt tot enkele routes waarin we de betrokken partijen en hun verantwoordelijkheid hebben weergegeven. Daarnaast zijn adviezen gegeven om de processen binnen de routes te optimaliseren.

De conceptrapportage met de routes zijn afgestemd met de opdrachtgevers. Hierna is een conceptversie van de routes voorgelegd aan de eerder geïnterviewde stakeholders.

Fase 4: Feedbackronde stakeholders

De feedback van de stakeholders is verzameld en verwerkt. Dit leidde tot het concepteindrapport met routes en adviezen. De inhoud en de vormgeving hiervan zijn besproken met de opdrachtgevers.

Fase 5: Oplevering route(s) en eindrapport

Het concepteindrapport is voor de laatste correctieronde gedeeld met Stichting CDG en het ministerie van LNV. De opmerkingen zijn verwerkt en het eindrapport is opgeleverd.

4 Aandachtspunten bij bestaande routes

Op basis van de interviews en uitwerking van de routes zoals omschreven in Hoofdstuk 5 zijn er een aantal aandachtspunten naar voren gekomen bij de bestaande routes voor Gecontroleerde Distributie. In dit hoofdstuk zijn deze aandachtspunten benoemd en beschreven.

Aandachtspunten

Niet tijdig betrekken Stichting CDG

In de afgelopen jaren is het bij de toepassing van Gecontroleerde Distributie meermalen voorgekomen dat Stichting CDG pas laat in het traject betrokken werd. Hierdoor kwam de beoordeling van de uitvoerbaarheid en controleerbaarheid van de voorwaarde en criteria onder druk te staan en moesten (ICT-)systemen voor de uitvoering onder grote tijdsdruk worden ingericht. Tevens heeft dit in bepaalde situaties negatieve invloed gehad op de informatievoorziening en eenduidige communicatie.

Met name bij de casussen waar sprake was van een publieke situatie blijkt het tijdig betrekken van Stichting CDG een aandachtspunt. Dit heeft onder andere te maken met de formele procedures bij een toelating en vrijstelling. Het moment dat Gecontroleerde Distributie naar voren komt is in veel gevallen pas later in een traject (na de risicobeoordeling en/of het (handhaving)advies van het Ctgb en de NVWA). Het is dan extra belangrijk dat Stichting CDG direct geïnformeerd en betrokken wordt. Tevens moet Stichting CDG betrokken worden bij de opstelling van de voorwaarde en criteria voor de betreffende Gecontroleerde Distributie.

In de casussen waar sprake was van een private situatie lijkt Stichting CDG over het algemeen in een vroeger stadium betrokken te worden. Dit komt waarschijnlijk mede doordat bij de keuze en inrichting van Gecontroleerde Distributie er in een vroeg stadium al inhoudelijk geschakeld wordt over de (on)mogelijkheden van de borging.

Onduidelijkheid in procedures en randvoorwaarden

Uit de gesprekken blijkt dat er onduidelijkheid heerst over de procedures bij Gecontroleerde Distributie. Het is voor veel partijen niet goed inzichtelijk welke procedures in welke situaties gevolgd moeten worden, wie contactpersonen zijn en aan welke randvoorwaarden Gecontroleerde Distributie moet voldoen. Tevens wordt aangegeven dat informatie over en voorbeelden van (onder andere documenten van) Gecontroleerde Distributie niet of lastig te vinden zijn.

Ook zijn de procedures en stappen die Stichting CDG moet doorlopen voor de aanwijzing van een middel voor Gecontroleerde Distributie niet helder voor partijen en is er weinig gevoel bij de tijd dat het kost en inspanningen die geleverd moeten worden voordat het systeem operationeel is.

Rolverdeling tussen privaat en publiek niet helder

Binnen de huidige vorm van Gecontroleerde Distributie is er nog onvoldoende afgebakend wat de rolverdeling is tussen de private en publieke inzet van het instrument en de borging van de uitvoering. Er lijken verschillende beelden te zijn over het instrument Gecontroleerde Distributie en in welke mate het bijdraagt aan (extra private) borging van het gebruik van gewasbeschermingsmiddelen. Mede hierdoor lijkt eenduidige communicatie, over de toepassing en/of de scope van Gecontroleerde Distributie, vanuit betrokken partijen beperkt.

Tevens lijkt er juridische/ formele onduidelijkheid te zijn welke status het CDG-certificaat heeft en hoe deze status zich verhoudt tot het instrument Gecontroleerde Distributie, dat onderdeel is van het CDG-certificaat dat door het ministerie van LNV algemeen verbindend is verklaard. Het gaat er hierbij dus om of het middel wettelijk verplicht is of dat het een privaat initiatief is. Dit heeft invloed op de vraag wie dan de controle op Gecontroleerde Distributie moet uitvoeren. Is dit een rol van de overheid of de sector? Met name rondom het aspect van handhaving en borging zou een duidelijkere afbakening van de (on)mogelijkheden van dit instrument meerwaarde kunnen opleveren.

Praktische uitvoerbaarheid gecontroleerde distributie

De huidige vorm en omvang van de toepassing van Gecontroleerde Distributie is relatief beperkt. Daardoor is de uitvoering van Gecontroleerde Distributie in veel gevallen maatwerk bij een distributeur. Er wordt dan (met uitzondering van de gebruikelijke (verplichte) administratie voor in/verkoop en voorraadbeheer) veelal middels handmatige en parallelle administraties gewerkt voor de invulling van de specifieke eisen per middel die zijn opgenomen voor Gecontroleerde Distributie. Dit in combinatie met de veelal verschillende typen aanvullende eisen die per middel opgenomen (kunnen) worden voor situaties met Gecontroleerde Distributie, maakt een eventuele opschaling en automatisering van het gebruik van Gecontroleerde Distributie een uitdaging.

Mocht er in de toekomst meer of uitgebreider gebruik gemaakt gaan worden van het instrument Gecontroleerde Distributie, dan is de praktische uitvoerbaarheid een aandachtspunt. In basis zijn er, mede met het oog op bestaande automatiseringstrajecten (onder andere binnen de stichting Agro Cloud Services, kortweg Agro CloSer), voldoende mogelijkheden om Gecontroleerde Distributie bij de distributeur onderdeel te maken van de gestandaardiseerde (geautomatiseerde) werkprocessen bij de uitgifte van gewasbeschermingsmiddelen. Maar de doorlooptijd die hiervoor nodig is dient wel voldoende meegenomen en afgestemd te worden met de distributeurs. Tevens zijn de kaders voor de aanvullende (specifieke) eisen per middel dan een aandachtspunt. Een vorm van standaardisatie daarin zou kunnen bijdragen aan de mogelijkheden van opschalen zonder de complexiteit en de foutgevoeligheid bij de uitvoering van Gecontroleerde Distributie (onnodig) te vergroten.

Routes gekoppeld aan vrijstellingsaanvragen

Voor de routes met Gecontroleerde Distributie gekoppeld aan een vrijstellingstraject is de praktische invulling van de taakverdeling tussen het ministerie van LNV en de NVWA als coördinerende organisatie een aandachtspunt. Mede door de, op het oog vermenging van rollen en taken in besluitvorming, coördinatie, advisering en uitvoering, kan het voor betrokken partijen en personen onduidelijkheid opleveren wie, wanneer vanuit welke rol betrokken is en/of aangesproken moet worden.

Het is gezien de korte doorlooptijden bij vrijstellingen van belang dat de informatievoorziening en communicatie zoveel mogelijk eenduidig en compleet is om ervoor te zorgen dat de vrijstelling in lijn met de voorwaarde kan worden uitgevoerd.

Afstemming van voorwaarde voor Gecontroleerde Distributie

In de beschrijving van de routes is aangegeven dat de invulling van de voorwaarde van Gecontroleerde Distributie met alle betrokken partijen gezamenlijk wordt afgestemd (zie Hoofdstuk 5). Dit om te komen tot eenduidige, uitvoerbare en naleefbare voorschriften. Dit is met name relevant voor de publieke routes waar zowel een rol in controle en handhaving zit door private partijen (Stichting CDG/ distributeur) en de publieke partij (NVWA).

Ondanks dat uit de interviews bleek dat de betrokken partijen hier meerwaarde in zien, is er ook nadrukkelijk aangegeven dat dit in de afgelopen jaren geen vanzelfsprekendheid is geweest. Er zijn meerdere situaties voorgekomen dat individuele partijen hier zelfstandig al mee aan de slag gingen of dat partijen dit vooral een rol van de toelatingshouder vonden.

Voor goede invulling van deze stap in de verschillende routes is het een aandachtspunt dat vanaf de start in gezamenlijkheid wordt gewerkt aan de voorwaarde voor Gecontroleerde Distributie.

5 Routes Gecontroleerde Distributie

Opbouw routes en partijen

Naar aanleiding van de deskstudie en interviews met stakeholders is gekozen om de routes op te bouwen vanuit de partij die als eerste Gecontroleerde Distributie koppelt aan een bepaald middel. Dit betekent dat de partij die de opname van Gecontroleerde Distributie aandraagt, als startpunt wordt genomen van de betreffende route. Deze partij hoeft dus niet dezelfde te zijn als de partij die (formeel) verantwoordelijk is voor de toelating of vrijstelling van het specifieke gewasbeschermingsmiddel.

Op basis van deze aanpak zijn de volgende 4 routes gedefinieerd:

- Publiek – Route 1. Ctgb (binnen reguliere toelating)
- Publiek – Route 2. LNV (binnen traject vrijstelling)
- Privaat – Route 3. Toelatingshouder
 - *Route 3.a. Bestaande toelating*
 - *Route 3.b. Nieuwe toelating*
 - *Route 3.c. Vrijstelling*
- Privaat – Route 4. Primaire sector (organisatie)/ CEMP

Deze vier routes worden in paragraaf 'Routes Gecontroleerde Distributie' beschreven. De routes zijn meteen een aanzet voor een handelingsprotocol voor de betreffende partij om te weten hoe het (vervolg)traject om Gecontroleerde Distributie geïmplementeerd te krijgen eruitziet en welke acties wanneer van hem of haar worden verwacht.

De routes zijn zoveel mogelijk opgebouwd in lijn met de gerelateerde procedures die gevolgd moeten worden bij het op de markt brengen van een gewasbeschermingsmiddel. Ook om de leesbaarheid en overzichtelijkheid van de routes te behouden, is er voor gekozen om enkel de stappen op te nemen die relatie hebben met of invloed hebben op het toepassen van Gecontroleerde Distributie. Hiermee geven de geschetste routes geen volledig overzicht van de (wettelijke) toelatingsprocedures.

Er zijn feitelijk twee situaties te onderscheiden voor Gecontroleerde Distributie. Dit is een situatie vanuit publieke kant, waarbij de noodzaak voor Gecontroleerde Distributie komt vanuit het Ctgb of het ministerie van LNV (kan mede op basis advies van de NVWA). Daarnaast is er de situatie vanuit private kant. Bij de private routes is het toepassen van Gecontroleerde Distributie een eigen keuze vanuit de toelatingshouder of de

primaire sector (organisatie(s)), veelal de Coördinatoren Effectief Middelenpakket (CEMP). Zowel de publieke als de private situatie kunnen zich voordoen in reguliere toelatingstrajecten en/of vrijstellingstrajecten van gewasbeschermingsmiddelen. Kenmerkend verschil tussen de publieke en private situatie op dit moment is dat Gecontroleerde Distributie in de publieke situatie altijd opgenomen wordt op het Wettelijk Gebruiksvoorschrift (WG). In private situatie wordt Gecontroleerde Distributie niet opgenomen op het WG.

Er is bewust gekozen om geen route uit te werken vanuit distributeurs als bepalende partij voor Gecontroleerde Distributie. Dit is gedaan omdat het in praktijk niet voorkomt dat een distributeur zelf kiest voor Gecontroleerde Distributie bij bestaande of nieuwe toelatingen. Wanneer er wel behoefte of aanleiding is aan toepassing van Gecontroleerde Distributie vanuit de distributeurs, dan wordt dit via de toelatingshouder en/of CEMP georganiseerd.

Er is voor gekozen om op basis van de vier routes alle partijen te benoemen die een rol of functie vervullen in relatie tot het tot stand komen van Gecontroleerde Distributie voor een gewasbeschermingsmiddel. Partijen die geen directe rol hebben met het instrument Gecontroleerde Distributie maar wel een rol spelen bijvoorbeeld in de toelating, kunnen daarmee niet zichtbaar zijn in de uitgewerkte routes.

Per route is een inschatting gemaakt van de minimale doorlooptijden per stap. Dit leidt tot een te verwachte minimale doorlooptijd vanaf moment dat Gecontroleerde Distributie ter sprake komt en de start van de uitgifte van het betreffende middel onder Gecontroleerde Distributie. Het is goed om daarbij op te merken dat er veel variabelen zijn die de werkelijke doorlooptijd per situatie bepalen. Idealiter zou in iedere situatie van Gecontroleerde Distributie bij de start gezamenlijk een tijdsplanning worden opgesteld en taken worden afgestemd.

Routes Gecontroleerde Distributie

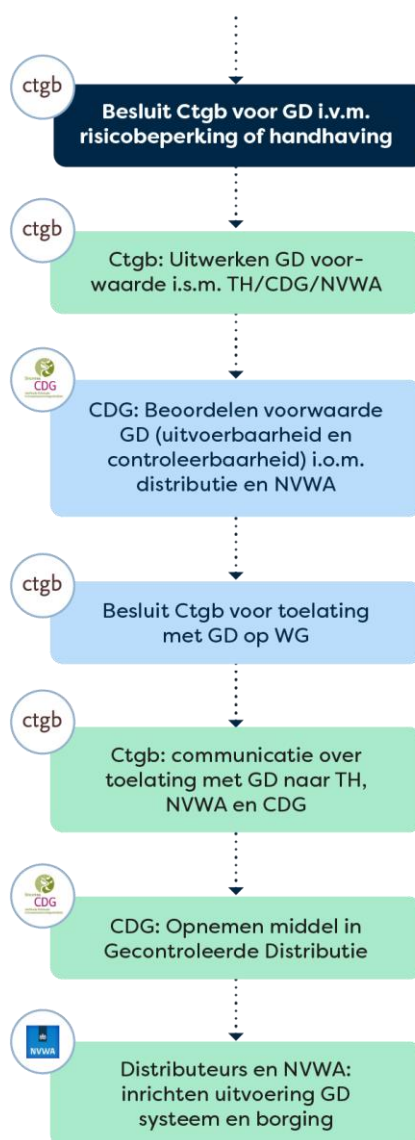
Er zijn vier routes uitgewerkt op basis van de casussen met Gecontroleerde Distributie die afgelopen jaren hebben plaatsgevonden en de ervaringen bij deze casussen van de partijen die een bepalende rol hebben gespeeld voor opname van Gecontroleerde Distributie. De vier routes zijn uitgewerkt met als uitgangspunt de partij die bepalend is voor de keuze voor het toepassen van Gecontroleerde Distributie.

Route 1. Ctgb (binnen reguliere toelating)

ROUTE 1

● Eerste introductie GD ● Besluit ● Actie

AANVRAAG DOOR TOELATINGSHOUDER (TH)



Deze route is verbonden aan de reguliere toelatingsprocedure van bestaande en nieuwe middelen. Bij deze procedure dient de toelatinghouder een dossier in bij het Ctgb voor het verkrijgen van een toelating van een middel voor een specifieke gewastoeppassing.

Uit de risicobeoordeling van het dossier door het Ctgb kan er noodzaak zijn voor extra risicobeperking en/of voor extra borging bij toepassing van het middel of om het wettelijk gebruiksvoorschrift handhaafbaar te maken (bijv. op basis handhavingstoets van de NVWA). Ook kan het Ctgb op basis van nieuwe informatie besluiten dat voor extra risicobeheersing van een bestaande toelating Gecontroleerde Distributie nodig is. In dergelijke situaties kan het Ctgb besluiten Gecontroleerde Distributie op te nemen als voorwaarde voor de toelating.

Wanneer het Ctgb besluit tot Gecontroleerde Distributie, is het de verantwoordelijkheid van het Ctgb om direct contact te zoeken met Stichting CDG om de uitwerking en implementatie van Gecontroleerde Distributie in gang te zetten. Daarmee kan Stichting CDG haar interne processen starten voor het aanwijzen van Gecontroleerde Distributie. Tevens dient het Ctgb met de toelatingshouder, Stichting CDG en de NVWA af te stemmen over de voorwaarde of criteria van Gecontroleerde Distributie en de manier van verwerking op het WG. Hierbij wordt ook de invoeringstermijn van de nieuwe regels bepaald en besproken wat te doen met voorraden middelen met oude etiketten en de invoer van nieuwe etiketten. Deze afstemming is tevens bedoeld om tot eenduidige, uitvoerbare en naleefbare voorschriften te komen.

Wanneer de invulling van de Gecontroleerde Distributie gereed is en Stichting CDG instemt met het aanwijzen van een middel met Gecontroleerde Distributie, kan Ctgb besluiten tot toelating van een middel met vermelding van Gecontroleerde Distributie op het WG. Op basis van de besluitvorming informeert Ctgb zowel de toelatingshouder als Stichting CDG over het besluit. Stichting CDG informeert de distributeurs (certificaathouders) over de aanwijzing van Gecontroleerde Distributie op het betreffende middel.

In uitzonderlijke gevallen kan het Ctgb het besluit nemen tot toelating van een middel inclusief Gecontroleerde Distributie op het WG, zonder dat de invulling van die voorwaarde al mogelijk is. Bijvoorbeeld omdat de besluitvorming en/of uitwerking door Stichting CDG nog niet is afgerond. In dergelijke gevallen zal er door Ctgb in afstemming met Stichting CDG een overgangperiode en/of inwerkingtredingstermijn worden vastgesteld. Deze situatie is niet ideaal en dient waar mogelijk voorkomen te worden, maar is vanuit een duidelijke (juridische) scheiding van rollen (o.a. tussen het Ctgb en Stichting CDG) en besluitvormingsprocedures niet uitgesloten.

Na toelatingsbesluit door het Ctgb zal het Ctgb binnen de reguliere kanalen communiceren over de toelating, en daarbij verwijzen naar de Gecontroleerde Distributievoorwaarde.

Na besluitvorming door Ctgb neemt het CDG het middel op in de lijst van Gecontroleerde Distributie. CDG licht dan ook de distributeurs in dat ze de Gecontroleerde Distributie moeten uitvoeren conform de voorwaarde. De NVWA is verantwoordelijk voor de handhaving van de correcte uitvoering van de, op het WG opgenomen, Gecontroleerde Distributie-voorwaarde door de distributeur en de telers. Tevens kan er in deze route sprake zijn van informatie-uitwisseling tussen Stichting CDG en de NVWA over de uitvoering van de Gecontroleerde Distributie.

Doorlooptijd route 1.

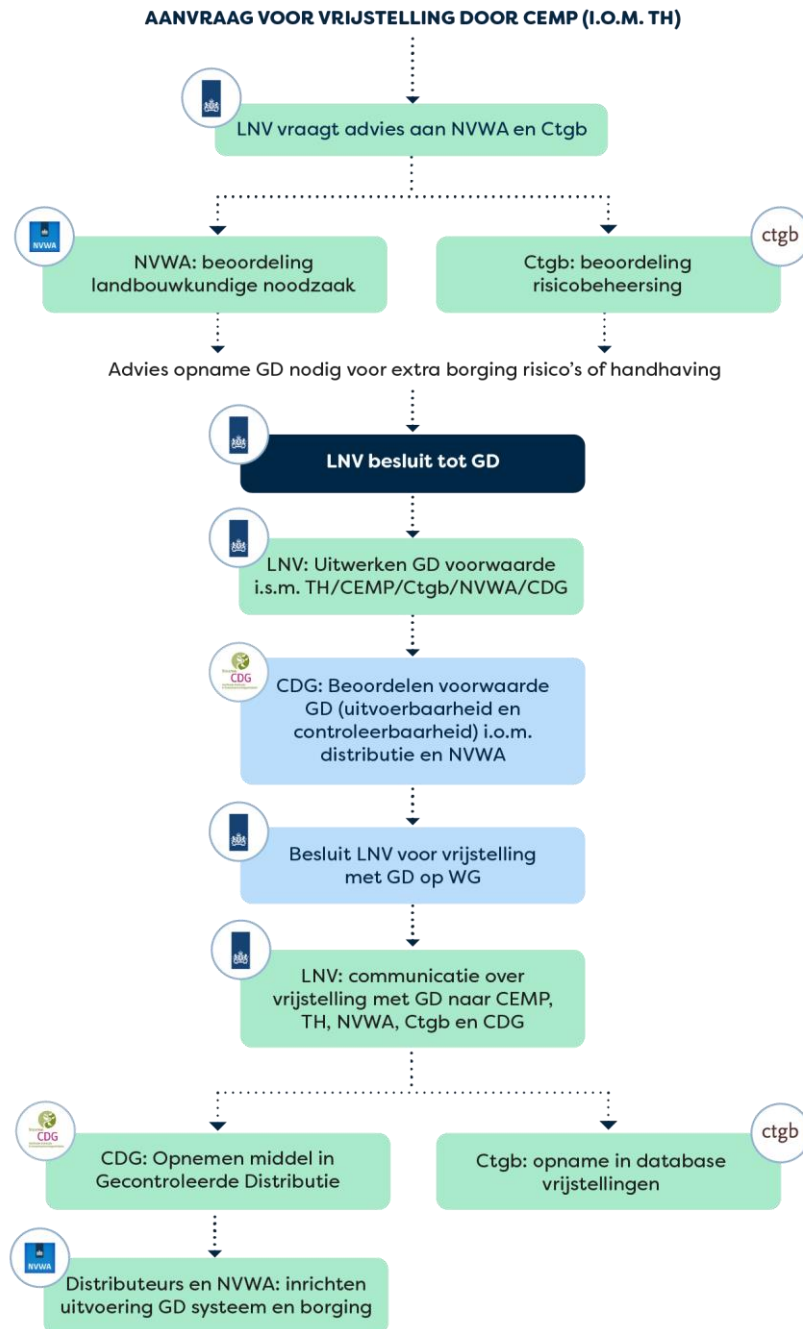
<i>Stap</i>	<i>Minimale doorlooptijd (in weken)</i>
Ctgb: besluit voor Gecontroleerde Distributie	2
Ctgb: uitwerken voorwaarde i.s.m. TH/ NVWA/ CDG	4
CDG: Beoordeling en besluit opname middel op Gecontroleerde Distributie	3
Ctgb: besluit toelating middel inclusief Gecontroleerde Distributie ⁵	4
CDG: opnemen middel in Gecontroleerde Distributie (inclusief ICT)	3
<i>Totaal minimale doorlooptijd</i>	<i>16 weken</i>

⁵ Op basis van vergaderfrequentie college, <https://www.ctgb.nl/over-ctgb/organisatie>

Route 2. LNV (binnen traject vrijstelling)

ROUTE 2

● Eerste introductie GD ● Besluit ● Actie



Deze route is verbonden aan de procedure voor een vrijstellingsaanvraag. In principe kan iedereen een vrijstellingsaanvraag indienen. Vanuit de primaire sector zal veelal de CEMP een vrijstellingsaanvraag voor een niet toegelaten middel indienen bij het ministerie van LNV. De CEMP doet deze vrijstellingsaanvraag altijd in afstemming met een toelatinghouder (of, in het geval dat een middel nog geen toelating in Nederland heeft, met de firma die gaat zorgen voor beschikbaarheid van het middel nadat de vrijstelling is verleend).

Na ontvangst van de vrijstellingsaanvraag, vraagt het ministerie van LNV advies aan de NVWA (landbouwkundige noodzaak en handhaafbaarheid) en aan het Ctgb (risico's voor mens en milieu). Zowel vanuit de NVWA als het Ctgb kan Gecontroleerde Distributie geadviseerd worden voor de vrijstelling. Het ministerie van LNV neemt een besluit over het verlenen van de vrijstelling met of zonder opname van Gecontroleerde Distributie. Keuze voor Gecontroleerde Distributie kan naast het advies van het Ctgb/ de NVWA tevens op basis een eigen afweging gemaakt worden.

In geval dat het ministerie van LNV kiest voor Gecontroleerde Distributie, is het van belang dat zij zo spoedig mogelijk Stichting CDG informeert en betreft voor het in gang zetten van de implementatie van Gecontroleerde Distributie. Daarmee kan Stichting CDG haar interne processen starten voor het aanwijzen Gecontroleerde Distributie. Tevens dient het ministerie te overleggen met het CEMP, toelatinghouder, Stichting CDG, het Ctgb en de NVWA om voorwaarde of criteria van gecontroleerde distributie en de manier van verwerking op het WG af te stemmen. Deze afstemming is tevens bedoeld om tot eenduidige, uitvoerbare en naleefbare voorschriften te komen.

Het besluit van het ministerie van LNV voor het verlenen van vrijstelling dient te worden gecommuniceerd met de CEMP, toelatinghouder, de NVWA en het Ctgb. Verder publiceert het ministerie van LNV vrijstellingsbesluiten via de Staatscourant.

Na vrijstellingsbesluit door het ministerie van LNV neemt het CDG het middel op in de lijst van Gecontroleerde Distributie. Het CDG licht dan ook de distributeurs in dat ze de Gecontroleerde Distributie moeten uitvoeren conform de voorwaarde. Het Ctgb neemt de vrijstelling ook op in haar Database Vrijstellingen met de vermelding van Gecontroleerde Distributie. De NVWA is verantwoordelijk voor de handhaving van de correcte uitvoering van de, op het WG opgenomen, Gecontroleerde Distributie-voorwaarde door de distributeur en de telers. Tevens kan er in deze

route sprake zijn van informatie-uitwisseling tussen Stichting CDG en de NVWA over de uitvoering van de gecontroleerde distributie.

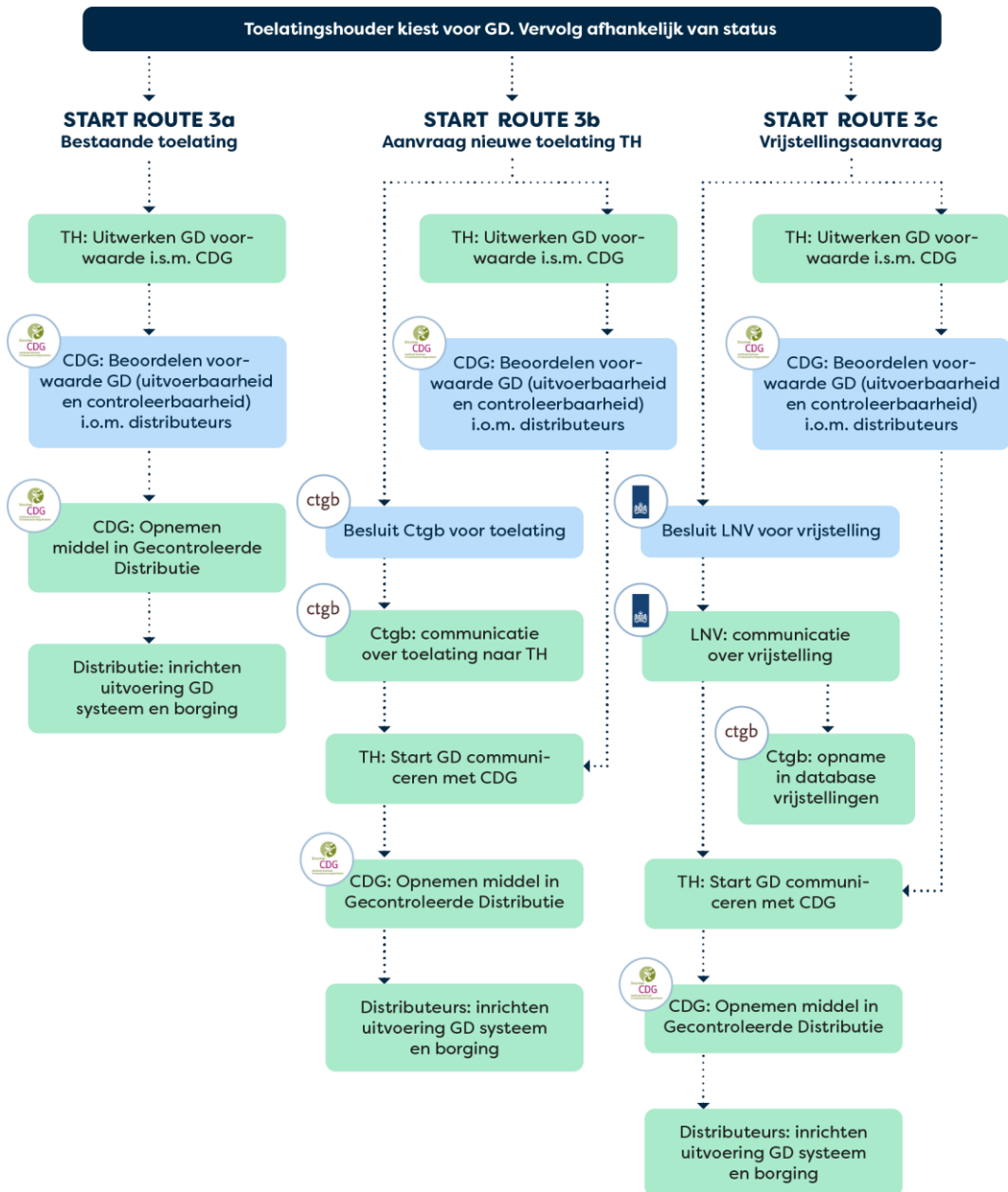
Doorlooptijd route 2.

Stap	Minimale doorlooptijd (in weken)
Advies van NVWA en Ctgb over aanvraag	4
LNV: besluit voor gecontroleerde distributie	2
LNV: uitwerken voorwaarde i.s.m. TH/ CEMP/ NVWA/ Ctgb/ CDG	4
CDG: Beoordeling en besluit opname middel op gecontroleerde distributie	2
LNV: besluit vrijstelling middel inclusief gecontroleerde distributie	1
CDG: opnemen middel in gecontroleerde distributie (inclusief ICT)	2
Totaal minimale doorlooptijd	15 weken

Route 3. Toelatingshouder

ROUTE 3

● Eerste introductie GD ● Besluit ● Actie



Deze route bestaat uit drie varianten voor wat betreft de aansluiting bij procedures, maar gaat in de kern over de eigen private keuze voor het toepassen van Gecontroleerde Distributie door de toelatingshouder.

Deze keuze wordt gemaakt voordat de formele procedure voor toelating of vrijstelling gaat lopen. Ook kan een toelatingshouder ervoor kiezen om bij een bestaande toelating (lopende de toelatingstermijn) Gecontroleerde Distributie toe te voegen.

Het startpunt en proces van de drie varianten zijn als volgt te beschrijven:

- Route 3.a. Gedurende een bestaande toelating heeft de toelatingshouder aanleiding (bijv. vanwege Emissie Reductie Plan, Product Stewardship, etc.) om Gecontroleerde Distributie toe te voegen. Toelatingshouder gaat in gesprek met Stichting CDG om te bekijken welke oplossingen Gecontroleerde Distributie mogelijk biedt voor de betreffende aanleiding. Afhankelijk van de mogelijkheden wordt de voorwaarde gezamenlijk met toelatingshouder uitgewerkt en neemt Stichting CDG besluit tot het aanwijzen van Gecontroleerde Distributie voor het betreffende middel. Na het besluit worden de distributeurs ingelicht en richten zij het benodigde systeem in.
- Route 3.b. De toelatingshouder is bezig met het opstellen van een dossier voor de toelatingsaanvraag bij het Ctgb en heeft aanleiding (bijv. naar aanleiding van gewasproeven, situatie waterkwaliteit, markt, etc.) om Gecontroleerde Distributie toe te passen voor het betreffende middel. De toelatingshouder gaat in gesprek met Stichting CDG om te kijken welke oplossingen Gecontroleerde Distributie mogelijk biedt voor de betreffende aanleiding. Voordat of parallel aan het indienen van de toelatingsaanvraag bij het Ctgb, heeft de toelatingshouder gezamenlijk met Stichting CDG de invulling van de Gecontroleerde Distributie opgesteld. Stichting CDG neemt het besluit over het aanwijzen van het middel met Gecontroleerde Distributie, neemt het op in haar database en informeert de distributeurs. Afhankelijk van het toelatingsbesluit door het Ctgb wordt het systeem door Stichting CDG en distributeurs ingericht en uitgevoerd.
- Route 3.c. De toelatingshouder ontvangt van CEMP een verzoek om medewerking te verlenen aan de vrijstellingsaanvraag (en/of het beschikbaar stellen van een product bij een positief besluit van de vrijstellingsaanvraag). De toelatingshouder ziet aanleiding om gecontroleerde distributie als voorwaarde te stellen aan deze medewerking. De toelatingshouder gaat samen met de CEMP in gesprek met Stichting CDG over de mogelijkheden van gecontroleerde distributie voor of parallel aan de indiening van de vrijstellingsaanvraag (door de CEMP) bij het ministerie van LNV.

Stichting CDG neemt een besluit over het aanwijzen van het middel met Gecontroleerde Distributie. Het ministerie van LNV publiceert het vrijstellingsbesluit. Het Ctgb neemt de vrijstelling op in haar database. Na het vrijstellingsbesluit door het ministerie van LNV informeert de toelatingshouder de Stichting CDG, die samen met de distributeurs daarna het systeem inricht en uitvoert.

Voor route 3.b en 3.c geldt dat tijdens de procedure van toelating of vrijstelling kan blijken dat het Ctgb (zie route 1) of het ministerie van LNV (zie route 2) vanuit hun beoordeling ook nog kunnen concluderen dat Gecontroleerde Distributie noodzakelijk is. In dat geval zullen de private routes 3.b en 3.c omgezet worden naar respectievelijk routes 1 en 2.

Wat betreft een lopende toelating (route 3.a) kan, naast de toelatingshouder, ook het Ctgb gedurende de looptijd van een bestaande toelating ingrijpen als daar aanleiding voor is. Dit betekent dat het Ctgb in een bestaande toelating (bijv. naar aanleiding van emissie naar het water) Gecontroleerde Distributie (inclusief specifieke bijbehorende eisen) als aanvullende voorwaarden kan opnemen op het etiket (WG) middels een (aanvullend) besluit. In dergelijke situatie is het dan wel noodzakelijk dat er een overgangperiode wordt benoemd in afstemming met Stichting CDG en de toelatingshouder. De procesgang voor implementatie van de Gecontroleerde Distributie is dan gelijk aan route 1.

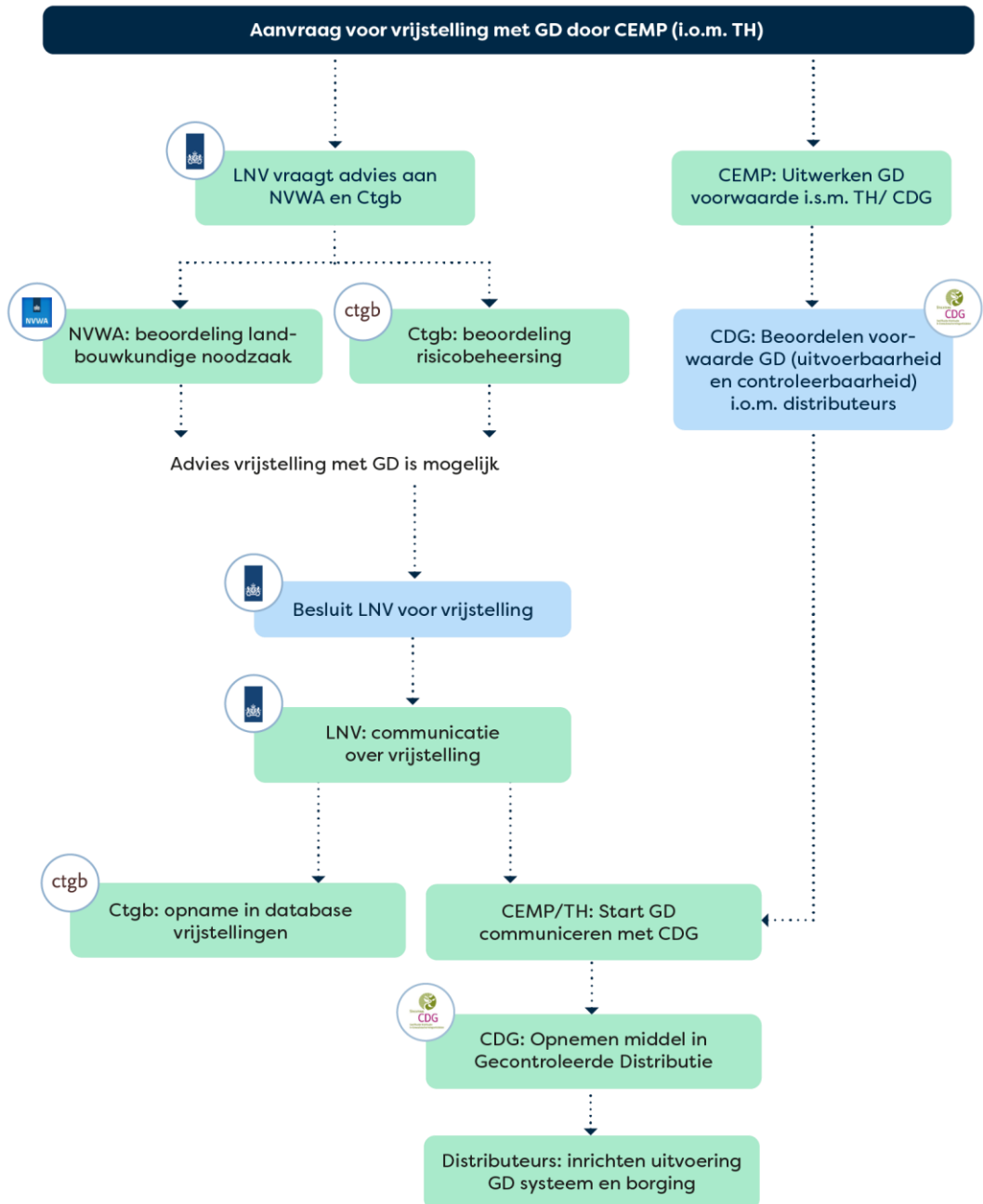
Doorlooptijd route 3.

Stap	Minimale doorlooptijd (in weken)
TH: uitwerken voorwaarde i.s.m. CDG	4
CDG: Beoordeling en besluit opname middel op gecontroleerde distributie	2
CDG: opnemen middel in gecontroleerde distributie (inclusief ICT)*	2
Distributeurs implementatie	2
Totaal minimale doorlooptijd	10 weken
<i>* In route 3b en 3c mede afhankelijk van moment besluitvorming toelating of vrijstelling middel door Ctgb of Ministerie van LNV</i>	

Route 4. Primaire sector (organisatie)/ CEMP

ROUTE 4

● Eerste introductie GD ● Besluit ● Actie



Deze route is vergelijkbaar met private route 3.c met het verschil dat er vanuit de primaire sector/CEMP al de keuze voor het toepassen van Gecontroleerde Distributie wordt gemaakt voordat de vrijstellingsaanvraag wordt ingediend. In deze route heeft de CEMP aanleiding om Gecontroleerde Distributie als voorwaarde te stellen voordat zij aan de slag gaat met de vrijstellingsaanvraag. De CEMP moet op dat moment direct in overleg treden met Stichting CDG en de betreffende toelatingshouder (eigenaar van het product) over de mogelijkheden voor en de invulling van Gecontroleerde Distributie bij het betreffende middel.

CEMP gaat samen met toelatingshouder in gesprek met Stichting CDG voordat of parallel aan de indiening van de vrijstellingsaanvraag bij het ministerie van LNV. Stichting CDG neemt een besluit over het aanwijzen van het middel met Gecontroleerde Distributie en informeert het ministerie van LNV en de distributeurs. Het ministerie van LNV publiceert het vrijstellingsbesluit. Het Ctgb neemt de vrijstelling op in haar database. Na het vrijstellingsbesluit door het ministerie van LNV informeert de CEMP in overleg met de toelatingshouder Stichting CDG, die samen met de distributeurs het systeem inricht en uitvoert.

Voor deze route geldt dat tijdens de procedure van de vrijstelling kan blijken dat het ministerie van LNV (zie route 2) vanuit haar beoordeling ook nog kan concluderen dat Gecontroleerde Distributie noodzakelijk is. In dat geval zal deze route 4 omgezet worden naar routes 2.

Doorlooptijd route .

Stap	Minimale doorlooptijd (in weken)
CEMP: besluit voor gecontroleerde distributie	2
CEMP: uitwerken voorwaarde i.s.m. TH/ CDG en LNV verwerking aanvraag advies door NVWA en Ctgb	4
CDG: Beoordeling en besluit opname middel op gecontroleerde distributie	2
LNV besluit vrijstelling	2
CDG: opnemen middel in gecontroleerde distributie (inclusief ICT)*	2
Totaal minimale doorlooptijd	12 weken
<i>* Mede afhankelijk van moment besluitvorming vrijstelling middel door Ministerie van LNV</i>	

6 Mogelijke extra (nieuwe) routes

Achtergrond

De inzet van gewasbeschermingsmiddelen staat vanuit verschillende kanten onder de aandacht. Mede vanuit de doelen en ambities in het Uitvoeringsprogramma Toekomstvisie Gewasbescherming 2030 wordt onder andere ingezet op het beperken van de inzet van gewasbeschermingsmiddelen. Daar waar gewasbeschermingsmiddelen worden gebruikt, is dit conform de principes van geïntegreerde gewasbescherming, nagenoeg zonder emissies naar het milieu en nagenoeg zonder residuen.

De inzet van het instrument Gecontroleerde Distributie zou op meerdere raakvlakken van het Uitvoeringsprogramma een bijdrage kunnen leveren aan het halen van doelen en/of het invullen van de onderliggende acties. In het kader van de inventarisatie van de routes voor gecontroleerde gewasbescherming zijn enkele mogelijkheden voor nieuwe routes naar voren gekomen. Tevens zijn er opties om bestaande routes anders in te kleden zodat ze breder inzetbaar zijn. Deze routes en mogelijkheden zouden nader bekeken kunnen worden in samenspraak met de betrokken partijen in het Uitvoeringsprogramma.

Mogelijk nieuwe routes

Extra publieke route vanuit LNV

Binnen de bestaande publieke situaties is de toepassing van het instrument Gecontroleerde Distributie gekoppeld aan de toelating en/of vrijstelling van een gewasbeschermingsmiddel. Het is veelal gekoppeld aan de (extra) borging van een correct gebruik volgens het Wettelijk Gebruiksvoorschrift behorende bij het middel. De mogelijkheid voor een extra route zou gekoppeld kunnen worden aan andere doelen die er vanuit de Rijksoverheid zijn op het gebied van gewasbeschermingsmiddelen, al dan niet als doorvertaling van de reductiedoelstellingen uit de Europese Green Deal⁶ (inclusief onderliggende Farm to Fork Strategie en de Biodiversiteitsstrategie).

⁶ https://ec.europa.eu/info/strategy/priorities-2019-2024/european-green-deal_nl

Onderstaande thema's zouden wellicht geschikt zijn voor koppelingen met het instrument Gecontroleerde Distributie, zonder dat het per definitie de bestaande knelpunten in diverse teelten hoeft te vergroten.

- Het stimuleren van de reductie van het gebruik van hoog-risico middelen (opgenomen op de lijst 'candidates for substitution'⁷). Via Gecontroleerde Distributie kan je meer grip krijgen op het gebruik, op de monitoring van de (afname van) volumes en op het sturen of het verantwoorden van de genomen maatregelen in lijn met de EU-doelen uit Farm to Fork.
- Middels Gecontroleerde Distributie kan je sturen en grip houden op probleemstoffen (waterkwaliteitsmonitoring) voor bijvoorbeeld drinkwaterwinningsgebieden. Het kan ook extra aandacht en bewustwording opleveren bij de uitlevering aan telers binnen dergelijke gebieden.
- Het monitoren van het gebruik van middelen en/of toepassingen waarover aanvullende afspraken zijn gemaakt (los van de toelating), bijvoorbeeld over uitfasering.

Samenwerking tussen publiek en privaat

Een mogelijkheid voor een nieuwe route zou een combinatie van een publieke en private situatie kunnen zijn. Hierbij zouden tussen het ministerie, een sector en toelatingshouders afspraken kunnen worden gemaakt over bovenwettelijke (verduurzaming)voorwaardes rondom het gebruik van een specifiek middel. Hierdoor zou er bijvoorbeeld meer ruimte kunnen komen voor de toepassing van een middel, ondersteuning bij de (uitbreiding) toelating of vrijstelling en/of experimenteerruimte voor de optimalisatie van Integrated Pest Management (IPM).

Bovenwettelijke (verduurzaming)voorwaardes waar aan gedacht kan worden zijn bijvoorbeeld de koppeling aan bepaalde private certificeringen, het gebruik van de Milieulast Indicator Gewasbescherming⁸, aanvullende inspanning met betrekking tot emissiebeperking, deelname aan pilots en/of onderzoekstrajecten en aanvullende eisen/vergroening IPM-plan.

⁷ https://food.ec.europa.eu/plants/pesticides/approval-active-substances_en#candidates-for-substitution

⁸ <https://www.wur.nl/nl/project/Milieu-indicator-Gewasbescherming-1.htm>

Inkleding van deze route via publiek-private afspraken (bijvoorbeeld via uitwerking in het Uitvoeringsprogramma) zou er voor kunnen zorgen dat er een optimalere combinatie gezocht kan worden in private en publieke borging en controle (onder andere door betrokkenheid van de NVWA).

Ketenafspraken

Eisen aan gewasbeschermingsmiddelengebruik, al dan niet geborgd via residu-eisen op het eindproduct, zijn gebruikelijk in diverse plantaardige ketens. Vaak zijn dergelijke eisen ingevuld via private certificeringen, 'zwarte lijsten', of een maximaal aantal werkzame stoffen en/of residu op het eindproduct. Veelal worden deze eisen ingevuld vanuit een belemmering of verbod. Mogelijk dat het combineren van eisen vanuit de afnemer (bijvoorbeeld retail of verwerker) gecombineerd kan worden met aanvullende ruimte en/of ondersteuning voor de beschikbaarheid van gewasbeschermingsmiddelen.

Te denken valt bijvoorbeeld aan het toestaan van bepaalde middelen in een afgebakende periode. Bijvoorbeeld aan de start van een teelt of bij de (beschermde) opkweek van plantmateriaal, waardoor het middel wel toegepast kan worden, maar bijvoorbeeld niet meetelt met het maximum aantal stoffen en/of een uitzondering krijgt op de restrictie van bovenwettelijke residu-eisen. Maar ook als invulling van uitzonderingssituaties of noodmaatregelen in private kwaliteitssystemen en/of keurmerken, zou deze route gebruikt kunnen worden. Denk dan bijvoorbeeld aan een uitzondering van het gebruiksverbod (zwarte lijst) in het geval van extreme omstandigheden (bijv. hoge phytophthora druk, regionale plaagdruk, nieuwe plagen/ virussen etc.).

Dit zou een geheel nieuwe toepassing zijn van het instrument Gecontroleerde Distributie, maar zou wel aansluiten bij de ontwikkeling van steeds vastere ketenrelaties en ook nieuwe (keten)concepten, de licentie van rassen en productcertificaten. Hierbij werken telers samen met onder andere afnemers en toeleveranciers aan teelt binnen een concept en/of een set aan specifieke (duurzaamheids-)kwalificaties met daaraan gekoppelde restricties in middelengebruik of -toepassing.

Aanvullende mogelijkheden bestaande routes

Ook binnen de bestaande routes van Gecontroleerde Distributie lijken aanvullende mogelijkheden te zijn om de borging en/of effectiviteit van het instrument te vergroten. Daarmee zouden de bestaande routes hun toegevoegde waarde kunnen vergroten en/of kunnen bijdragen aan aanvullende doelen (onder andere van het Uitvoeringsprogramma).

Standaardisatie werkwijze veel voorkomende situaties

De doorlooptijd van de implementatie van Gecontroleerde Distributie zou in aantal situaties kunnen worden teruggebracht door het uitwerken van standaarden voor veel voorkomende situaties. Daarnaast zou er ook (in overleg met de betrokken partijen) voor gekozen kunnen worden om in bepaalde situaties standaard Gecontroleerde Distributie toe te passen.

Een voorbeeld van tijdswinst door standaardisatie zou kunnen liggen bij het delegeren van besluitvorming door het bestuur van de stichting CDG naar het CDG-secretariaat in vooraf beschreven (veel voorkomende) situaties.

7 Adviezen en aanbevelingen

Proces en workflow bij Gecontroleerde Distributie

Het meest eenduidige advies rondom het proces en de workflow voor de totstandkoming van Gecontroleerde Distributie is het tijdig informeren van Stichting CDG. Vervolgens moet in samenwerking met Stichting CDG en de betrokken partijen (zowel publiek als privaat, afhankelijk van de route) vanaf de start de Gecontroleerde Distributie-voorwaarde gezamenlijk worden afgestemd en uitgewerkt.

Daarnaast zou de communicatie tussen de betrokken partijen efficiënter en effectiever kunnen verlopen wanneer iedere organisatie (onder andere Stichting CDG, het Ctgb, het ministerie van LNV, de NVWA en individuele toelatingshouders) een contactpersoon als aanspreekpunt (zowel intern als extern) zou aanwijzen voor Gecontroleerde Distributie. Vanuit de primaire sector fungeren de CEMPs al als duidelijk aanspreekpunt.

Deze contactpersonen zouden daarnaast gezamenlijk ontwikkelingen of veranderingen in routes, werkwijze en/of procedures kunnen opstellen, afstemmen en/of delen. Tevens zorgt dit ervoor dat deze contactpersonen individueel en gezamenlijk bouwen aan expertise rond het instrument Gecontroleerde Distributie.

Informatievoorziening en communicatie

Op dit moment is de informatievoorziening rondom het instrument Gecontroleerde Distributie onvolledig en beperkt. Stichting CDG zou, in samenwerking met de betrokken partijen (bijvoorbeeld de hierboven genoemde vaste contactpersonen), de toegankelijkheid van informatie over Gecontroleerde Distributie kunnen vergroten. Ook zouden alle betrokken partijen er naar moeten streven zo volledige mogelijk informatie te communiceren in het geval van Gecontroleerde Distributie.

Tevens zou stichting CDG haar interne processtappen bij beoordeling en besluitvorming voor Gecontroleerde Distributie (verder) kunnen formaliseren en/of delen met betrokken partijen. Wanneer de processen bij het CDG transparanter zijn, kan dit bijdragen aan begrip voor en inzicht in de bijbehorende doorlooptijden en kan het tegelijkertijd meer vertrouwen geven in de waarde van het instrument op het vlak van private borging.

Verduidelijken procedures en juridische inbedding Gecontroleerde Distributie

Afgelopen jaren is het instrument Gecontroleerde Distributie in verschillende casussen toegepast. Mede op basis van deze ervaringen is naar voren gekomen dat het juridische kader en de reikwijdte van het instrument Gecontroleerde Distributie niet altijd duidelijk en afgebakend is. Er blijken soms verschillende beelden te zijn en dit leidt tot afwijkende communicatie.

Het verduidelijken van de procedures en juridische reikwijdte zou kunnen bijdragen aan het vergroten van het vertrouwen in het instrument an sich in de publiek-private borging voor het correct gebruik van gewasbeschermingsmiddelen. We adviseren daarom om eenduidige informatie richting alle betrokken partijen te verspreiden over wat Gecontroleerde Distributie is en wie welke rol heeft in de inzet en de borging van Gecontroleerde Distributie.

Organiseren expertsessie(s)

We adviseren om één of meerdere inhoudelijke expertsessies te organiseren rondom het instrument Gecontroleerde Distributie. Deze expertsessie(s) zouden als doel hebben om een eenduidig beeld te krijgen bij de betrokken partijen over de (on)mogelijkheden van het instrument. De mogelijke kansen voor een toekomstige inzet van het instrument of een verbreding van de inzet inclusief de bijbehorende voorwaarde daaraan, kan ook besproken worden.

Met name in het licht van de uitdagingen en (beleidsmatige) nationale en internationale ontwikkelingen op het gebied van gewasbescherming is het zinvol om de positie en functionaliteit van Gecontroleerde Distributie gezamenlijk te herijken.

Op basis van de inzichten in de bestaande routes en mogelijke extra (nieuwe) routes bevelen we aan dat de betrokken partijen met elkaar in gesprek gaan over de ideeën en visies over de mogelijkheden van dit instrument binnen de doelen uit Uitvoeringsprogramma Toekomstvisie gewasbescherming 2030. Ook hoe het instrument zich verhoudt tot andere ontwikkelingen in het dossier gewasbescherming is belangrijk. Denk daarbij onder andere aan de EU-verordening rond het duurzaam

gebruik van gewasbeschermingsmiddelen⁹ en de eisen op het gebied van track en tracing.

Automatisering en standaardisatie

De organisatie en automatisering van het proces van Gecontroleerde Distributie werkt momenteel voor de schaal waarop het wordt toegepast. Mede met de ontwikkelingen in Europa en het mogelijk verder toepassen van manieren om het gebruik en de emissie van gewasbeschermingsmiddelen te reduceren is het denkbaar dat Gecontroleerde Distributie in de toekomst belangrijker en meer toegepast wordt.

Over enige tijd zal er naar verwachting meer inzicht zijn in hoe deze ontwikkelingen uitwerken en of/wat de mogelijkheden van de toepassing van het instrument Gecontroleerde Distributie zouden kunnen zijn. In de situatie dat er een toename van de inzet van Gecontroleerde Distributie aan de orde is, adviseren we Stichting CDG om, waar nodig met betrokken partijen, te onderzoeken wat de kansen en mogelijkheden dan zijn voor verdere automatisering en standaardisering van de invulling en het gebruik van het instrument Gecontroleerde Distributie.

⁹https://www.eca.europa.eu/Lists/ECADocuments/SR20_05/SR_Pesticides_NL.pdf

Bijlage 1 Interview protocol

Versie 1.1 2-5-2022

Betreft: Interview protocol, LNV-project Gecontroleerde distributie

S&P-teamleden: Léon Jansen, Daan van Empel en Sanne Hooiveld

Beschrijving opdracht:

Doel: *Het inzichtelijk maken wat op welk moment van welk partij wordt verwacht op het moment dat er gebruik gemaakt gaat worden van het instrument Gecontroleerde Distributie.*

INTERVIEWLEIDRAAD

Volgorde van onderwerpen (gebaseerd op opdrachtbeschrijving LNV)

In opbouw variëren we in sommige gevallen in onderstaande onderwerpen indien relevant voor logischere opbouw van gesprek.

0	Algemeen beeld van het instrument gecontroleerde distributie (GD)
1	ROUTES Welke routes zijn te onderscheiden in de toepassing van GD binnen variatie tussen publiek en privaat?
2	BETROKKEN PARTIJEN Welke partijen zijn betrokken per GD route
3	ROLLEN EN VERANTWOORDELIJKHEDEN Wat zijn de rollen en verantwoordelijkheden per partij per GD route?
4	AFSTEMMING EN COMMUNICATIE Welke afstemming is op welk moment nodig tussen welke partijen?
5	VERBETERPUNTEN GD TOEPASSING Zijn er zaken die u verbeterd zou willen zien in het traject bij toepassing GD, heeft u suggesties hiervoor?

Gespreksvragen

0.1	In hoeverre is uw organisatie betrokken bij het instrument van gecontroleerde distributie (GD)?
Antwoord:	
0.2	Hoe goed kent u GD? Hoe goed zijn uw inzichten hierover denkt u?
Antwoord:	
0.3	Wat is uw beeld bij het instrument GD?
Antwoord:	
0.4	Welke toepassingen ziet u voor het instrument GD?
Antwoord:	
1.1	Kunt u, in uw eigen woorden beschrijven welke routes er zijn voor toepassing van GD?
Antwoord:	

1.2	Zijn er routes denkbaar die nu nog niet zijn voorgekomen?
Antwoord:	
2.1	Bij welke beschreven routes is uw organisatie betrokken?
Antwoord:	
3.1	Welke rollen heeft uw organisatie bij GD?
Antwoord:	
3.2	Welke verantwoordelijkheden heeft uw organisatie bij totstandkoming van GD?
Antwoord:	
3.3	Welke doorlooptijden zijn er voor uw organisatie i.r.t. de stappen binnen GD?
Antwoord:	
2.2	Welke andere organisaties zijn volgens u betrokken bij de routes van GD?
Antwoord:	
3.4	Is er een trekker/coördinator van een bepaalde route? Zo ja, wie is dat nu of wie zou dat moeten zijn?
Antwoord:	
3.5	Wat is de rol van de coördinator dan volgens U?
Antwoord:	
2.3	Welke partijen zijn nu niet betrokken bij routes GD maar zouden dat volgens u misschien wel moeten zijn?
Antwoord:	
3.6	Welke partijen zijn verantwoordelijk voor handhaving/ toezicht bij de verschillende routes? Wat is de rol van de CI's binnen het CDG route volgens u bij toepassing GD?
Antwoord:	
4.1	Met wie heeft u organisatie contact rondom toepassing en besluit tot GD?
Antwoord:	
4.2	Wat zijn aandachtspunten bij dit contact? Is er behoefte aan verdere formaliseren van dit contact?
Antwoord:	
4.3	Hoe vindt u de huidige communicatie rondom GD? Zijn daar nog verbeterpunten in uw ogen?
Antwoord:	
5.1	Kunt u verbeterpunten te benoemen in het traject voor toepassen GD?
Antwoord:	
5.2	Heeft u nog andere op- of aanmerkingen rondom de toepassing van GD?
Antwoord:	

Bijlage 2 Lijst geïnterviewde organisaties

Om de routes van Gecontroleerde Distributie en de rollen van de spelers in deze routes goed in beeld te krijgen zijn interviews gehouden met verschillende organisaties. Dit zijn organisaties die een rol hebben gespeeld in de toewijzing en borging van Gecontroleerde Distributie en organisaties die ervaring hebben met Gecontroleerde Distributie als toelatingshouder. Onderstaande organisaties hebben we mogen interviewen om de informatie voor dit rapport te verzamelen.

Geïnterviewde organisaties
Agrodis
Bayer CropScience
CropLife NL
Ctgb
LTO NL/ Glastuinbouw NL
Ministerie van LNV
MPS ECAS
NFO
NVWA
Stichting CDG (bestuur)
Stichting CDG (secretariaat)
Syngenta

|



Schuttelaar
& Partners