

Programmavoorstel duurzame bollenteelt in Drenthe

Opgesteld door:

HLB research and consultancy in agriculture, De Koninklijke Algemeene Vereeniging voor Bloembollencultuur (KAVB), Gemeente Westerveld, Provincie Drenthe, Ministerie van LNV, Waterschap Drents Overijsselse Delta (WDO Delta), Agrifirm, CAV Agrotheek, WPA Robertus Alb. Groot



provincie Drenthe



1 Inleiding

Zoals in veel delen van Nederland is bollenteelt een veel voorkomende vorm van landbouw in Drenthe. Vooral de lelieteelt is in Drenthe na de eeuwwisseling toegenomen en de laatste jaren meer verspreid over de provincie. Nederland is de grootste producent van bloembollen ter wereld. De bloembol als symbool van Holland is nauw verweven met onze cultuur en wordt ook door toeristen gezien als typisch Hollands. Daarmee is de bloembollenteelt (waaronder ook de lelieteelt) van belang voor de uitstraling en de economie van Nederland en Drenthe.

De bollensector is een ondernemende en innovatieve sector die de afgelopen jaren al de nodige vooruitgang heeft geboekt in het terugdringen van het gebruik van chemische gewasbeschermingsmiddelen en de belasting van het milieu. Tegelijkertijd moeten er in de bollensector nog grote stappen worden gezet op het gebied van duurzaamheid. Dit om in te spelen op de maatschappelijke ontwikkelingen en haar toonaangevende positie te behouden.

Met De Toekomstvisie gewasbescherming 2030 beoogt het ministerie van LNV deze ambitie extra kracht bij te zetten. In het uitvoeringsprogramma worden de stappen beschreven die nodig zijn om deze visie te realiseren. Het streven van de betrokken partijen is dat er in 2030 weerbare planten en teeltsystemen en een sterke verbinding tussen land- en tuinbouw en natuur zijn. De inzet van gewasbeschermingsmiddelen gebeurt conform de principes van geïntegreerde gewasbescherming, nagenoeg zonder emissies naar het milieu en nagenoeg zonder residuen op het product, zoals in de Toekomstvisie gewasbescherming verwoord. Tegelijkertijd wordt er toegewerkt naar een nieuw en versterkt economisch perspectief. De inzet is om zo snel mogelijk via pilotprojecten te proberen de transitie in de praktijk te brengen en daarvan te leren. Voor Drenthe heeft LNV dit als volgt verwoord: *Het opzetten van een regionaal pilotproject in de provincie Drenthe, onder leiding van de provincie Drenthe, waarbij een oplossing gezocht wordt voor de knelpunten van omwonenden bij het gebruik van gewasbeschermingsmiddelen door agrarische ondernemers. Het ministerie van LNV faciliteert de provincie hierbij.*

Bij maatschappelijke organisaties en omwonenden¹ bestaat al langer bezorgdheid over het effect van combinaties van chemische gewasbeschermingsmiddelen op met name de gezondheid van de mens,

¹ De term omwonenden wordt in dit voorstel gebruikt als een verzamelbegrip en kan al naar gelang de context verschillende groepen belanghebbende omwonenden betreffen. Hierbij wordt aangesloten bij de indeling die in het rapport "Uitgesproken" is

maar ook op de natuur en het (leef)milieu. In de gemeente Westerveld de afgelopen jaren geleid tot spanningen en onbegrip tussen telers en omwonenden.

Voor verduurzaming van de sector is nodig dat ondernemers een rendabele bedrijfsvoering kunnen realiseren met voldoende maatschappelijk draagvlak van omwonenden, overheden en stakeholders. Onder stakeholders vallen die partijen die nodig zijn om een omslag te bewerkstelligen zoals bijvoorbeeld de handel, de middenleveranciers en het onderzoek. De beoogde pilot in dit programma is bedoeld om samen verder te werken richting een duurzame en vitale teelt waar Drenthe en Nederland trots op kunnen zijn, nu en in de toekomst. Hierbij wordt ingezet op duurzame teelt van kwalitatief goede producten met respect voor de leefomgeving en een duidelijk verdienmodel voor de telers.

Bij de uitvoering van dit programma staat de agrarische ondernemer centraal en zijn samenwerking en dialoog met omwonenden, partijen in de keten en overheid essentieel om een nieuwe weg met succes te betreden.

Het programma duurzame bollenteelt in Drenthe past naadloos binnen de doelstellingen en uitvoering van de Toekomstvisie gewasbescherming 2030. Zowel de inhoudelijk teelt technische kant als de dialoog en de samenwerking met omwonenden, overheden en andere stakeholders zullen belangrijke praktijkkennis en praktijkervaring opleveren voor de transitie naar een duurzaam en weerbaar teeltsysteem in 2030 op regionaal en landelijk niveau.

Probleemstelling

Toenemende polarisatie

De toenemende bezorgdheid van inwoners in de gemeente Westerveld over het gebruik van gewasbeschermingsmiddelen heeft geleid tot een vergaande polarisatie tussen telers en omwonenden. Er wordt naar de overheden (Rijk, provincies, waterschappen en gemeenten) gekeken om handelend op te treden, uit de patstelling te raken en een dialoog tussen partijen op gang te brengen die leidt naar wederzijds begrip en samenwerking. In Drenthe wordt deze problematiek nu in een gezamenlijk proces met de verschillende betrokken telers, omwonenden, overheden en maatschappelijke organisaties opgepakt.

Weerbare planten en teeltsystemen

Zoals eerder genoemd worden telers en overheden steeds vaker geconfronteerd met klachten over de impact van de bloembollenteelt op de omgevingskwaliteit. Zo ook in Drenthe. Aan telers wordt gevraagd het gebruik van chemische gewasbeschermingsmiddelen te verminderen. Telers beschikken echter niet over goede alternatieven (hetzij doordat middelen geen toelating hebben in de lelies, hetzij omdat er nog geen alternatieven zijn of dat er (nog) geen voldoende afzetmarkt is voor biologische bollen). Het gebruik van chemische gewasbeschermingsmiddelen vormt een nu nog onmisbaar onderdeel van het huidige gangbare teeltsysteem. Er is kennis, geld, samenwerking, draagvlak en steun nodig van alle bij het Uitvoeringsprogramma toekomstvisie gewasbescherming 2030 betrokken partijen, om de beoogde transitie te maken. Een transitie naar een duurzaam landbouwsysteem met weerbare planten en teeltsystemen, waar de teelt van bollen en de natuur met elkaar verbonden zijn, nagenoeg zonder emissie van chemische gewasbeschermingsmiddelen naar het milieu. En waarbij de teler kan beschikken over een effectief geïntegreerd middelenpakket.

gemaakt. Het betreft de volgende groepen: georganiseerde omwonenden en niet georganiseerde omwonenden, bezorgde omwonenden en niet-bezorgde omwonenden.

Ambitie

De ambitie van de partners binnen dit programma is om praktische toepasbare kennis, samenwerking en draagvlak te ontwikkelen voor de overgang naar een duurzaam landbouwsysteem. Een overgang die in een constructieve verbinding met omwonenden wordt vormgegeven en uitgevoerd. Het gaat niet alleen om oplossingen om dat uiteindelijke doel te bereiken. Het gaat ook om pragmatische oplossingen voor de weg er naartoe. Voor de tussenliggende periode dat er nog onvoldoende oplossingen zijn of kennis beschikbaar is die een weerbare emissievrije teelt in lijn met de natuur mogelijk maakt. Binnen dit programma willen de telers daarom gebruik maken van kennis en middelen met een lagere milieubelasting die er al zijn, en daarnaast nieuwe kennis ontwikkelen en toepassen die nodig is om de doelstellingen van het uitvoeringsprogramma te behalen. Geprobeerd wordt om de teelt zo duurzaam en weerbaar mogelijk te krijgen en overlast en negatieve beïnvloeding van de water-, bodem- en luchtkwaliteit te voorkomen. Dit op een manier die toepasbaar is in een rendabele bedrijfsvoering en die op dat moment binnen het proces richting een weerbare emissievrije teelt de beste resultaten geeft.

Doel van het programma

Het doel van het programma is:

- Kennis te ontwikkelen die moet leiden tot een fundamentele verbetering in de verduurzaming van de lelieteelt. Daarbij sluiten we aan op de onderzoeken die op dit gebied al worden uitgevoerd door partijen als stichting Regionaal Onderzoek Lelieteelt in Noord- en Oost-Nederland (ROL), Wageningen University & Research (WUR) en Koninklijke Algemeene Vereeniging voor Bloembollencultuur (KAVB).
Het programma richt zich op de lelieteelt vanwege het hoge gebruik van gewasbeschermingsmiddelen en omdat het binnen de gemeente Westerveld aanleiding is geweest voor veel maatschappelijke onrust. In lijn met de Toekomstvisie gewasbescherming 2030 betekent dit dat we streven naar weerbare planten en teeltsystemen in verbinding met de natuur en nagenoeg zonder emissie van chemische gewasbeschermingsmiddelen.
- Bevorderen van de dialoog tussen de telers en omwonenden, zodat een open gesprek ontstaat en begrip voor elkaars situatie. Telers en omwonenden gaan het gesprek aan met betrekking tot de lelieteelt in de buurt van bewoning en de onderlinge afstemming die daarvoor nodig is.
- Toelating van een middelenpakket dat een lagere milieubelasting heeft dan de huidige toegestane middelen bij de teelt van lelies. Er zijn meerdere middelen met een lagere milieubelasting beschikbaar in andere sectoren die als onderdeel van geïntegreerde gewasbescherming heel goed in de teelt van lelies toegepast kunnen worden. Dit is met name ook belangrijk als tussenoplossing voor de periode waarin toegewerkt wordt naar weerbare planten en teeltmethodes. Dat is namelijk een proces van jaren.

Het programma duurzame bollenteelt Drenthe geeft met deze drie pijlers (i) ontwikkeling, kennis en verduurzaming, (ii) dialoog telers/omwonenden, (iii) uitbreiding middelenpakket met minder milieubelasting rechtstreeks invulling aan het Uitvoeringsprogramma Toekomstvisie Gewasbescherming 2030 van het Ministerie van LNV. Hiermee wordt tevens invulling gegeven aan de ambities uit de visie Vitale Teelt 2030 van de bloembollensector (KAVB) en het provinciale programma "Toekomstgerichte landbouw".

2 Opzet programma

Dit programma richt zich op de telers die de overeenkomst gewasbeschermingsmiddelen van 24 februari 2020 hebben getekend. Zij zullen worden gevraagd of zij willen deelnemen aan de uitvoering van projecten onder dit programma. De input van de telers is richtinggevend in dit programma. Zij hebben de verbinding met de praktijk en moeten uiteindelijk eventuele maatregelen, nieuwe kennis en middelen gaan implementeren in hun bedrijfsvoering. Dit sluit ook aan bij het uitvoeringsprogramma Toekomstvisie Gewasbescherming 2030 waarin de agrarische ondernemer centraal staat vanuit het besef dat de innovatiekracht en praktische oplossingsrichtingen vanaf het boerenerf moeten komen. Dit programma is dan ook in nauw overleg met de betrokken telers tot stand gekomen. Het programma bestaat uit drie onderdelen:

- (i) Weerbare planten in een weerbaar teeltsysteem, kennisontwikkeling luis, virus, andere ziektes en onkruidbestrijding;
- (ii) Dialoog tussen telers en omwonenden;
- (iii) Toelating effectieve middelen met een lagere milieubelasting, toewerken naar een effectief gewasbeschermingsmiddelenpakket.

Ad (i) Weerbare planten in een weerbaar teeltsysteem, kennisontwikkeling luis, virus, andere ziektes en onkruidbestrijding

Onderzoeksprogramma

Een belangrijke uitdaging is om in de teelt van lelies het teeltsysteem weerbaarder te maken tegen luizen, virussen en onkruid. Een groot gedeelte van het middelengebruik in de lelieteelt is gerelateerd aan luisbestrijding, de voorkoming en verspreiding van virus en andere ziektes en onkruidbestrijding. De telers geven aan dat er meer kennis moet komen over welke factoren een rol spelen bij het wel of niet voorkomen van ziektes (onder meer virus) en plagen in het gewas en effectieve vormen van alternatieve onkruidbestrijding. Onderwerpen die in relatie daartoe onderzocht moeten worden zijn:

- bemesting/bodem;
- natuurlijke vijanden;
- biodiversiteit;
- cultivar, teeltmethode, verspreiding;

De opzet van de onderzoeken, te behandelen onderwerpen en uitvoering daarvan zal onder leiding van HLB met input van de KAVB en in nauw overleg met telers tot stand komen. Zo komen er resultaten uit die voor de praktijk relevant zijn. Het onderzoek moet ook aansluiten en voortborduren op al bestaande programma's die worden verricht bij partijen als Stichting ROL, WUR of KAVB. De telers kunnen gebruikmaken en ondersteund worden door die (onderzoeks-)partijen die zij daarvoor per onderwerp geschikt achten. Dit hoeven niet per se de geijkte partijen te zijn, ook kan worden gekeken naar kennis en expertise buiten de sector (bijv. aardappelen). Ook zal met de telers afgestemd worden wat de juiste omvang en locatie van een proef moet zijn, hoeveel en welke herhalingen moeten worden uitgevoerd en of dit op proefveldniveau bij een onderzoeksinstituut of op demoniveau op grotere schaal bij een deelnemend bedrijf plaats kan vinden.

De projectgroep Onderzoek en Middelen is verantwoordelijk voor de uitvoering van het onderzoek en de middelen pilots (onderdelen i en iii van het programma). Samen met de deelnemende telers en input van KAVB en middelendistributeurs zal jaarlijks het onderzoeksprogramma worden opgesteld.

Hiervoor wordt een onderzoekscommissie ingesteld met een afvaardiging van telers die onder leiding van de projectleider HLB en met input van de KAVB en middelendistributeurs het onderzoeksprogramma opstellen voor het driejarig onderzoeksproject. Niet alleen de uitvoering, maar ook de opzet en samenstelling van een doelgericht onderzoeksproject bestaande uit verschillende werkpakketten is dus onderdeel van dit programma. De onderzoekscommissie doet dat in samenwerking met een of meerdere door haar te selecteren (onderzoeks)partijen en/of samenwerkingspartners. Ook heeft de onderzoekscommissie een sturende rol in de uitvoering en eventuele bijsturing van het onderzoek gedurende de looptijd van het project.

De verdere uitwerking van de onderzoeksonderwerpen en daaraan verbonden kosten zijn onderdeel van het onderzoeksproject. In bijlage II bij dit programma is een nadere specificering van de werkpakketten opgenomen die in overleg met een aantal van de telers tot stand is gekomen. Op hoofdlijnen zijn hierin onderzoeksrichtingen geïdentificeerd, die onder begeleiding van de meest geschikte (onderzoeks)partij en/of samenwerkingspartner onderzocht zullen worden. Inschatting is nu dat er 6 werkpakketten in 2021 en 8 werkpakketten in 2022 en 2023 worden uitgevoerd. Per onderdeel wordt beoordeeld welke begeleiding passend is voor het optimale resultaat. Is er behoefte aan wetenschappelijke of meer praktijkgerichte begeleiding of een combinatie van de twee, waarbij opgemerkt is dat onderzoeksuren (afhankelijk van niveau) kostbaarder zijn dan uitvoeringsuren. Per onderwerp zal op meerdere locaties, met verschillende objecten en een aantal herhalingen over een periode van 3 jaren onderzoek worden gedaan. Dit zal onder meer, al naar gelang de exacte invulling van het onderzoek, de volgende activiteiten omvatten:

- planten van bollen;
- verzorging en waarnemingen;
- oogst;
- opbrengstbepaling;
- beoordeling kwaliteit;
- analyses zoals bijvoorbeeld bioscans, bodemanalyse, bladsapanalyse, luis en virusonderzoek;
- verslaglegging.

De kosten van het onderzoek per werkpakket worden nu begroot op 25.000 EUR per jaar, een en ander afhankelijk van de exacte invulling zoals die wordt vastgesteld door de onderzoekscommissie in samenwerking met de (onderzoeks-)partijen en na verdere inventarisatie bij de deelnemende telers. Belangrijk aandachtspunt is het transparant betrekken van omwonenden gedurende de hele looptijd: bij de start, tijdens het verloop in de drie onderzoeksjaren en na afloop. Dit wordt opgepakt binnen de volgende opgave.

Ad (ii) dialoog tussen telers en omwonenden

Het programma biedt een goed uitgangspunt om het contact tussen telers en omwonenden aan te gaan. Binnen deze opgave willen we het gesprek op gang brengen om meer wederzijds begrip te krijgen. Dit vraagt om een intensieve aanpak. Binnen deze opgave zijn drie lijnen te onderscheiden:

1. *De lijn tussen telers die deelnemen aan de proeven en direct omwonenden*
Telers zullen in de praktijk gaan testen wat werkt om de bollenteelt te verduurzamen. Dit biedt gelegenheid voor het open en transparant betrekken van omwonenden en andere geïnteresseerden. Het doel is dat telers geïnteresseerden laten meekijken in de verduurzaming en hun uitleg geven over de ontwikkelingen.
2. *De lijn tussen telers en omwonenden over bollenteelt in de buurt van bewoning*

Naast de proeven blijft ook de huidige teelt bestaan. Ook daarover willen we de dialoog op gang brengen tussen telers en omwonenden. We willen een plek bieden waar telers en omwonenden periodiek met elkaar in gesprek kunnen gaan over onderwerpen die de samenwerking tussen telers en omwonenden betreffen. Doel is dat betrokkenen in gesprek gaan met betrekking tot de teelt van lelies in de buurt van bewoning, in navolging van de stappen die al genomen zijn. Het gaat om uitvoerbare oplossingen die tegemoetkomen aan de wensen en/of bezwaren van de omwonenden en tegelijkertijd inpasbaar zijn in een rendabel weerbaar teeltsysteem dat voldoet aan de eisen van een teler. Partijen worden hierin ondersteund door een ervaren, onafhankelijke gespreksleider.

3. *De lijn tussen telers en inwoners in het algemeen*

Ook de inwoners van Westerveld, die niet direct omwonenden zijn, willen we goed informeren over de voortgang van de verschillende sporen in de pilot. Deze overleggen zullen minimaal twee keer per jaar plaatsvinden onder begeleiding van een ervaren onafhankelijke gespreksleider waarin in ieder geval input kan worden geleverd voor dit project, waar informatie wordt verstrekt over de voortgang van het project en andere onderwerpen aan de orde kunnen worden gesteld.

Daarnaast willen we alle belangstellenden informeren over de voortgang van de verschillende sporen in het programma. Te denken valt aan bijeenkomsten, nieuwsbrieven, kijkdagen etc.

Deze opgave, met de verschillende lijnen, vraagt om de nodige voorbereidende stappen. Het vergt van alle betrokkenen een open en respectvolle houding om tot dialoog te komen. De aanpak wordt nog nader uitgewerkt, aansluitend aan de behoeften van telers, partners en omwonenden. Een extern adviseur/communicatiebureau zal ondersteunen bij de uitvoering.

Ad (iii) Toelating effectieve middelen met een lagere milieubelasting, toewerken naar een effectief gewasbeschermingsmiddelenpakket

Er zijn middelen met een lagere milieubelasting beschikbaar die heel goed in de teelt van lelies toegepast kunnen worden. De betrokken partijen moeten er in samenwerking met betrokken instanties en middelenleveranciers voor zorgen dat binnen dit programma deze bestaande middelen een proefvrijstelling krijgen voor gebruik in de lelieteelt. Telers kunnen dan experimenteren met het gebruik van deze middelen en op korte termijn toewerken naar een doelgericht en geïntegreerd middelenpakket. Dit ook ter overbrugging van de periode waarin de doelstellingen van weerbare planten en weerbare teeltmethodes nog niet bereikt zijn. Het moet gaan om middelen waarbij alle betrokken partijen de komende jaren gezamenlijk en gericht toewerken naar een toelating voor een gewas zoals lelie met een relatief klein areaal (kleine teelt).

De telers stellen een spuitschema samen met middelen dat zij willen gaan toepassen. Ook zullen zij aangeven welke vermindering van de milieubelasting zij daarmee volgens de milieumeetlat verwachten te bereiken. Gedurende de looptijd van de proef zal dit spuitschema door de telers worden gehanteerd en aan het einde zal worden geïnventariseerd in hoeverre de doelstelling met betrekking tot de milieubelasting is gehaald. In bijlage II zijn een aantal gebieden opgenomen op basis waarvan door deelnemende telers en middelendistributeurs in samenwerking met betrokken instanties en onder de gegeven experimenteerruimte een middelenpakket zal worden geselecteerd.

3 Organisatie Programma

De stuurgroep

De stuurgroep bestaat uit de bestuurlijke vertegenwoordigers van de provincie Drenthe (voorzitter), het ministerie van LNV, HLB, KAVB, de gemeente Westerveld, het waterschap Drents Overijsselse Delta en vertegenwoordiging van middelendistributeurs. De stuurgroep houdt toezicht, adviseert en geeft richting bij de uitvoering van het programma. De stuurgroep wordt voorgezeten door de provincie.

De stuurgroep komt in ieder geval 1 maal per jaar bijeen voor toezicht, richting en advies.

Het programmteam

Het programma team monitort de voortgang en (tussentijdse resultaten) van het gehele programma in relatie tot de doelstelling en stuurt bij waar nodig. In het programma team bestaat uit de ambtelijke/inhoudelijke vertegenwoordiging van de betrokken stakeholders: LNV, provincie Drenthe, gemeente Westerveld, waterschap DOD, KAVB, HLB, telersvertegenwoordiging, md vertegenwoordiging.

Het programmteam komt 1 maal per kwartaal bijeen.

De projectgroep onderzoek en middelen

De programmaonderdelen (i) onderzoeksprogramma en (iii) middelenpakket worden uitgevoerd door een projectgroep, met een looptijd van in eerste instantie 3 jaar duren en wordt tussentijds en na afloop geëvalueerd. In de projectgroep zitten de deelnemende telers, KAVB, de middelendistributeurs, en HLB verzorgt de projectleiding en is als projectleider eerste aanspreekpunt voor de stuurgroep als opdrachtgever en het programmteam. Het programma past in de Visie Vitale Teelt 2030 van de KAVB en geeft uitvoering aan meerdere doelstellingen die in deze visie geformuleerd zijn zoals weerbaarheid, innovatie en natuurlijk kapitaal. Resultaten die in dit programma worden gerealiseerd zullen waar mogelijk ook landelijk worden geïmplementeerd. Daarnaast zal de KAVB haar kennis en netwerk zoveel mogelijk inzetten bij de uitvoering van het programma, de communicatie van de resultaten en de ondersteuning van deelnemende leden. De deelnemende leden zijn in principe die telers die de Overeenkomst Gebruik Gewasbeschermingsmiddelen Westerveld hebben ondertekend. Resultaten vanuit de projectgroep Onderzoek en Middelen worden zo spoedig mogelijk gedeeld aan de projectgroep Communicatie om er voor te zorgen dat deze resultaten in het communicatieplan kunnen worden opgenomen.

De projectgroep komt regelmatig bijeen, afhankelijk van het tijdstip in seizoen. Voorzien wordt dat de projectgroep in ieder geval 4 keer per jaar bijeen komt om voortgang, geboekte resultaten, planning komende periode te bespreken. De onderzoekscommissie komt jaarlijks 2 keer bijeen om de opzet en eventuele bijsturing te bespreken.

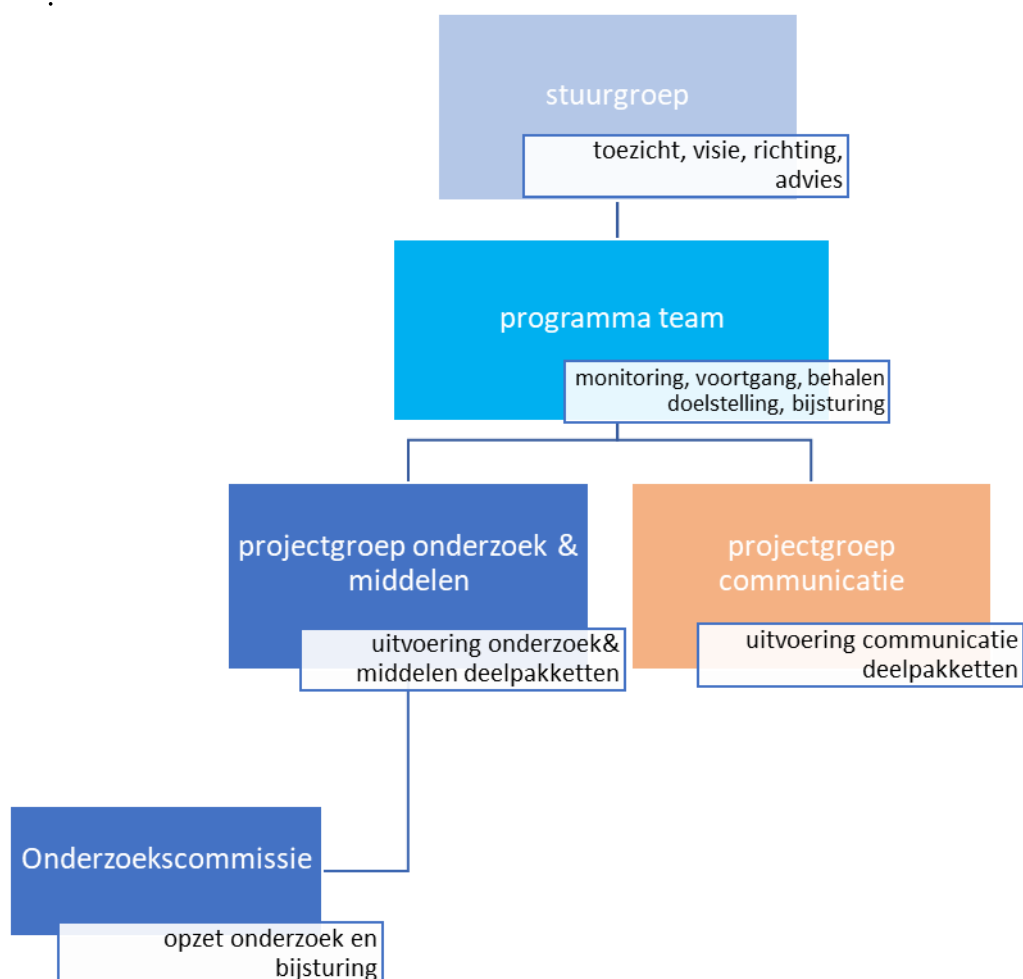
De projectgroep communicatie

Een van de hoofddoelstellingen van het programma is het bevorderen van de dialoog tussen telers en omwonenden. Communicatie is dan ook een wezenlijk onderdeel en is medebepalend voor het slagen van het programma. In de projectgroep zitten HLB (projectleider van het programma), KAVB, de ambtelijke vertegenwoordigers van de provincie Drenthe, de gemeente Westerveld, het waterschap Drents Overijsselse Delta, teler(s) en middelendistributeur(s). Het programmteam wordt voorgezeten en gecoördineerd door een ambtelijk vertegenwoordiger van de provincie. Het programmteam organiseert en faciliteert alle communicatie met betrekking tot het programma en de dialoog tussen de telers en omwonenden in het bijzonder. Maar ook veel breder naar lelietelers, bestuurders, ketenpartijen en adviseurs.

De opdrachtgever

De stuurgroep fungeert als opdrachtgever. De provincie Drenthe is gedelegeerd opdrachtgever en is voor de projectleider (HLB) het eerste aanspreekpunt.

De organisatie structuur is als volgt:



4 Duur van het programma

Het programma wordt in eerste instantie ingepland voor een periode van 3 jaar in de jaren 2021-2024. Na afloop van het programma wordt geëvalueerd of er een verlenging nodig is. Indien het programma succesvol is kan deze bijdragen aan een substantiële transitie in de lelieteelt. Een periode van 3 jaar kan te kort blijken om een voldoende resultaat op grote schaal te behalen dat kan worden geïmplementeerd bij andere telers van lelies.

Voortgang en projectmanagement

De projectleider (HLB)) rapporteert 1 keer per jaar over de voortgang van het programma aan de stuurgroep als opdrachtgever, vertegenwoordigd door de provincie Drenthe. De voortgangsrapportage wordt jaarlijks besproken in de stuurgroepbijeenkomst.

5 Begroting

De begroting is als volgt opgesteld. Genoemde bedragen zijn exclusief BTW.

Begroting programma duurzame bollenteelt. Genoemde kosten zijn exclusief BTW.	euro		cash	in kind
(i) Weerbare planten in een weerbaar teeltsysteem, kennisontwikkeling luis, virus, andere ziektes en onkruidbestrijding				
Opstellen onderzoeksprogramma inclusief overleg in te schakelen onderzoeks partijen, inzet telers 200 uur a 65 EUR	13.000	telers		13.000
Inventarisatie telers HLB 40 uur a 125 EUR	5.000	HLB	5.000	
Bijdrage KAVB in onderzoeksprogramma 40 uur a 125 EUR	5.000	KAVB		5.000
Uitvoering onderzoeksprogramma, inzet (onderzoeks)partijen inclusief verslaglegging voor 8 onderzoeksonderwerpen. De onderzoekskosten bedragen dan 25.000 EUR per onderwerp. 1e jaar 6 onderwerpen, daarna 8 per jaar voor 2e en 3e jaar.	550.000	HLB/onderzoekspartijen	550.000	
Bijdrage telers per kwartaal 40 uur a 65 EUR in onderzoek, monitoring en bijsturing	31.200	telers		31.200
Bijdrage KAVB in monitoring en bijsturing per kwartaal 8 uur a 125 EUR	12.000	KAVB		12.000
Bijdrage middelendistributeurs in projectgroep en begeleiding, commissie	25.000	middelendistributeurs		25.000
Subtotaal kosten opzet en uitvoering driejarig onderzoeksprogramma ex BTW	641.200		555.000	86.200
(ii) Samenwerking en dialoog tussen telers en omwonenden				
Begeleiding inhoudelijk deskundige op het gebied van akkerranden/bufferzones 10 uur per jaar a 125 EUR maal 9 bedrijven (10 telers)bedraagt 11.250 EUR per jaar, in totaal over een driejarig programma	33.750	HLB en evt derde	33.750	
Begeleiding door projectleider of andere aan te stellen gespreksleider bij, 4 uur per jaar a 125 EUR maal 9 bedrijven bedraagt 5000 EUR per jaar, in totaal over een driejarig programma	13.500	Nader te bepalen	13.500	
Gespreksleider voor bijeenkomsten en voorbereiding 2 keer 12 uur per jaar a 125 EUR bedraagt 3000 EUR, in totaal over een driejarig programma ex BTW	9.000	Nader te bepalen	9.000	
Begeleiding werkgroep communicatie, opstellen content waaronder nieuwsberichten, organiseren van de dialoog, kijdagen, onderhouden van digitaal kennisdeling, communicatiemateriaal totaal 30.000 per jaar	90.000	Nader te bepalen	90.000	
Rapportage richting Provincie en LNV plus voorbereiding jaarlijks 24 uur	9.000	HLB en evt derden	9.000	
Projectleiding maandelijks 6 uur	27.000	HLB en evt derden	27.000	
Deelnemen 9 bedrijven (10 telers) aan gesprekken met omwonenden en bijeenkomsten 50 uur per jaar gedurende drie jaar	87.750	telers		87.750
Subtotaal kosten samenwerking en dialoog tussen telers en inwoners (omwonenden)	270.000		182.250	87.750
(iii) Toelating effectieve middelen met een lagere milieubelasting, toewerken naar een effectief gewasbeschermingsmiddelenpakket				
Samenstellen spuitschema voor teler groep inclusief overleg leveranciers, 440 uur * 65	28.600	telers		28.600
Inhoudelijke begeleiding door HLB 80 uur a 125 EUR	10.000	HLB	10.000	
Bijdrage KAVB in samenstellen spuitschema 80 uur a 125 EUR	10.000	KAVB		10.000
Bijdrage telers per kwartaal 40 uur a 65 EUR in middelen pilots, monitoring en bijsturing, projectgroep	31.200	Telers		31.200
Bijdrage KAVB in monitoring en bijsturing per kwartaal 8 uur a 125 EUR	12.000	KAVB		12.000
Bijdrage middelendistributeurs in opzet, projectgroep en begeleiding	85.000	middelen distributeurs		85.000
Subtotaal kosten opzet en uitvoering spuitschema	176.800		10.000	166.800
Projectmanagement				
Projectleiding algemeen, maandelijks 12 uur	54.000	HLB	43.200	10800
Bijeenkomsten stuurgroep, programmteam, projectgroep communicatie, projectgroep onderzoek&middelen, commissie	39.000	HLB	31.200	7800
Projectadministratie jaarlijks 40 uur	10.750	HLB	9.350	1400
Rapportage jaarlijks 24 uur	9.000	HLB	9.000	
Subtotaal projectcoördinatie en rapportage	112.750		92.750	20.000
Totaal Programma kosten	1.200.750		840.000	360.750
Financiering	totaal		cash	in kind
Telers	191.750			191.750
KAVB	39.000			39.000
Middelen distributeurs	220.000		110000	110000
HLB	20.000			20000
LNV	600.000		600.000	
Provincie Drenthe	100.000		100000	
Gemeente Westerveld	30.000		30000	
Totaal financiering	1.200.750		840.000	360.750

Opmerkingen:

- De middelen distributeurs hebben allen hun intentie uitgesproken om aan de uitvoering van dit programma te willen deelnemen. Er volgt een nadere verklaring over de in kind en cash bijdrage;
- Voor deelname zijn de telers benaderd die de overeenkomst gewasbeschermingsmiddelen Westerveld van 24 februari 2020 hebben getekend, na inventarisatie van hun bedrijven en de mogelijkheden om deel te nemen in het programma. Telers hebben hun intentie uitgesproken om deel te nemen aan de uitvoering van dit programma. Voor de begroting en financiering is uitgegaan van 9 bedrijven (zijnde 10 telers);
- De telers dragen de uren die zij besteden aan overleg, aansturing, uitvoering en communicatie in kind bij. Tegen een tarief van 65 EUR bedraagt dit over een periode van drie jaar 191.750 EUR ;
- De KAVB draagt haar bijdrage aan het opzetten van het onderzoeksprogramma en de uitwerking/ontwikkeling van een nieuw middelenpakket in kind bij, tegen een bedrag van 125EUR/u is dat in totaal 39.000 EUR gedurende de projectperiode.
- HLB draagt in kind een bijdrage van 20.000 EUR gedurende de projectperiode voor de begroote activiteiten in projectmanagement.

